



Tento projekt je financovaný Fondom  
Európskej únie pre azyl, migráciu a  
integráciu

## **INTEGRA - metodická príručka hodnotenia stratégie mesta v oblasti integrácie**

Participatívne hodnotenie a  
mapovanie politík mesta v oblasti  
integrácie štátnych príslušníkov  
tretích krajín





Tento projekt je financovaný  
Fondom Európskej únie  
pre azyl, migráciu a  
integráciu

INTEGRA



Súbor nástrojov auditu integrácie mesta INTEGRA  
ISBN: 978-619-91126-2-5

Autorské právo: ©2018 Sofia Development Association, ©RISSC a autori  
© Sevdalina Voynova  
© Denitsa Lozanova  
© Snezhina Gabova  
© Lorenzo Segato  
© Nicola Capello

**Ak chcete citovať ľubovoľnú časť tejto publikácie, uveďte prosím odkaz na jej názov a autorské organizácie.**

Dostupné na [www.integra-eu.net](http://www.integra-eu.net)/[www.etp.sk](http://www.etp.sk)

Na záver by sme radi poďakovali všetkým partnerom projektu Integra, ktorých skúsenosti a spätná väzba prispeli k vytvoreniu tejto príručky:

Nadácia RiskMonitor, Bulharsko

ETP Slovensko – Centrum pre udržateľný rozvoj, Slovensko

Centar za Mir, Chorvátsko

Integračné centrum, Česká republika

*„Obsah tohto dokumentu prezentuje len názory autorov a je ich výhradnou zodpovednosťou. Európska komisia neprijala žiadnu zodpovednosť za použitie informácií, ktoré tento dokument obsahuje.“*



Tento projekt je financovaný  
Fondom Európskej únie  
pre azyl, migráciu a  
integráciu

INTEGRA



## O B S A H

|   |    |
|---|----|
| ÚVOD .....  | 3  |
| NÁSTROJE AUDITU .....                               | 4  |
| SEKUNDÁRNY VÝSKUM (DESK RESEARCH) .....             | 5  |
| FOKUSOVÉ SKUPINY .....                              | 7  |
| PREHLIADKY MESTA S EVALUAČNÝM DOTAZNÍKOM .....      | 11 |
| PHOTOVOICE .....                                    | 19 |
| ŠTRUKTÚRA ZÁVEREČNEJ HODNOTIACEJ SPRÁVY MESTA ..... | 21 |



## ÚVOD

Migranti sa sťahujú do miest, kde hľadajú lepšiu kvalitu života, majú lepšie možnosti zamestnať sa a získať prístup ku kvalitnejšej mestskej infraštruktúre a službám. Predstavitelia mestských inštitúcií si stále viac uvedomujú potenciál a výhody integrácie migrantov. Aké postupy môžu zaviesť mestá, aby podporili integráciu štátnych príslušníkov tretích krajín? Aké postupy môžu minimalizovať riziko odcudzenia od miestnych komunít a radikalizáciu? Aké politiky pripravujú cestu k súdržnej a inkluzívnej spoločnosti?

Projekt INTEGRA sa snaží zlepšiť proces dlhodobej integrácie štátnych príslušníkov tretích krajín (TCN) v piatich členských štátoch EÚ (Bulharsko, Chorvátsko, Česká republika, Taliansko a Slovensko) prostredníctvom zdieľania poznatkov a skúseností medzi mestami. Cieľom projektu je podporiť hlbšie vzájomné porozumenie medzi domácimi obyvateľmi a komunitami migrantov, ktorí sú stále častejšie označovaní ako bezpečnostné riziko, a zlepšiť politiky integrácie cudzincov v mestách.

V rámci projektu INTEGRA bola vytvorená aj táto metodická príručka, ktorá je určená pre mestá (predstavitel'ov mesta, úradníkov miestnej samosprávy, mimovládne organizácie, vzdelávacie inštitúcie, organizácie migrantov a TCN) na vyhodnotenie ich integračných politík a postupov. Cieľom príručky je nájsť odpovede na otázky súvisiace s integráciou, identifikovať prekážky a príležitosti na integráciu TCN na miestnej úrovni a vypracovať odporúčania pre zlepšenie súčasnej situácie.

Audity miest sú navrhované ako participatívna aktivita viacerých zainteresovaných strán, so zapojením miestnych komunít občanov a migrantov, verejné inštitúcie a odborníkov, ktorí sa zúčastňujú konzultácií, mapovania a hodnotenia.

Táto príručka obsahuje niekoľko rôznych nástrojov pre samohodnotenie mesta a zaznamenávanie pokroku. Zúčastnené strany ju môžu využiť na hodnotenie súčasných postupov mesta, prostredníctvom ktorých sa snažia byť vítajúce, inkluzívne a integrujúce, identifikujú nedostatky v politike a postupoch, stanovujú ciele a podporujú komunikáciu o svojich postupoch v rámci komunity. Aby bol audit integrácie mesta efektívny, je potrebné, aby štátni príslušníci tretích krajín a migranti boli zapojení ako rovnocenní partneri a dostali priestor zdieľať svoje vlastné pozitívne a negatívne skúsenosti. Mali by zohrávať úlohu pri navrhovaní zmien, pri implementácii a monitorovaní zlepšenia.



Príručka obsahuje načrtáva štyri metódy auditu: sekundárny výskum (tzv. desk research), stretnutia fokusových skupín, mestské prechádzky s evaluačným dotazníkom a photovoice. Obsahuje aj pokyny k realizácii jednotlivých metód, vrátane analýzy zistení posudzujúc štyri základné charakteristiky miest priateľských voči migrantom:

- Vízia mesta a služby pre štátnych príslušníkov tretích krajín;
- Občianska angažovanosť a sociálna inklúzia štátnych príslušníkov tretích krajín a komunit migrantov;
- Mestské prostredie;
- Postoje voči štátnym príslušníkom tretích krajín a migrantom.

## METÓDY HODNOTENIA INTEGRÁCIE V MESTE



Audity integrácie miest zahŕňajú štyri hlavné metódy, ktoré sa navzájom dopĺňajú, skúmajú a posudzujú rôzne politiky a oblasti mestského života, zapájajú rôzne skupiny občanov, inštitúcie a organizácie. Doplnujúce nástroje poskytujú dodatočné dôkazy a prispievajú k celkovému pochopeniu komplexných otázok integrácie miest. Použitie rôznych metód auditu umožňuje identifikovať účinné a trvalo udržateľné postupy a tiež určiť, kde sa môžu mestské politiky a postupy zlepšovať alebo rozvinúť inovácie, aby sa zabezpečila efektívnejšia integrácia TCN.

Príručka obsahuje štyri metódy: sekundárny výskum (desk research), fokusové skupiny, mestské prechádzky s evaluačným dotazníkom a photovoice. Ďalej v texte nasleduje ich detailnejší popis.



## SEKUNDÁRNY VÝSKUM (DESK RESEARCH)



Výskum má dva hlavné ciele: 1) popísať a zhodnotiť účinnosť existujúcich strategických a programových dokumentov a postupov pre integráciu TCN na miestnej úrovni a 2) vytvoriť odporúčania pre prijatie politických nástrojov a inštitucionálneho rámca s cieľom posilniť kapacitu lokálnych úradov, aby dokázali čeliť spoločenským a politickým výzvam súvisiacim s migráciou.

Metódy vybrané pre túto časť hodnotenia a analýzy mesta sú kvalitatívne a zahŕňajú:

- *revíziu dokumentov* (napríklad verejne dostupné stratégie miest a obcí a akčné plány pre integráciu, rozvoj miest, sociálne služby a vzdelávanie, plány a nariadenia súvisiace s bezpečnosťou verejnosti a bezpečia obyvateľov, výročné správy o implementácii uvedených stratégií);
- *preskúmanie literatúry* (akademické a neakademické publikácie);
- *sekundárne preskúmanie údajov* (napríklad príslušný obsah vytvorený mimovládnyimi organizáciami, miestnymi/regionálnymi/národnými/európskymi orgánmi verejnej správy, expertmi, údajmi z prieskumov, databázami, národnými štatistickými správami);
- *mediálne publikácie*.

### Krok 1. Preskúmanie a hodnotenie dokumentov na mestskej/obecnej úrovni

Analýza by mala zahŕňať tieto aspekty:

- Inventarizácia dostupných dokumentov (t. j. stratégie, programy, akčné plány, monitorovacie plány implementácie). Tieto dokumenty by mali byť uverejnené na webovej stránke mesta/obce.
- Rozsah existujúcich dokumentov (ako konkrétne sú navrhnuté na riešenie integrácie TCN, časový rámec dokumentov, zameriavajú sa na sektorové opatrenia, t. j. na vzdelávanie, bývanie atď.).
- V posúdení by sa mali zväžiť tieto otázky: sú existujúce politiky a programy v súlade so súčasnými vnútroštátnymi dokumentmi a dokumentmi EÚ? Odrážajú



priority Akčného plánu EÚ pre integráciu štátnych príslušníkov tretích krajín, reagujú na priority na národnej úrovni pre integráciu štátnych príslušníkov tretích krajín, riešia otázky ľudských práv, rodové otázky, anti-diskriminačné právne predpisy atď.?

### Otázky na zváženie pri písaní záverečnej správy:

*Aké špecifické vládne politiky sa týkajú bezpečnosti štátnych príslušníkov tretích krajín vo vašom meste? Sú tieto politiky a strategické dokumenty zosúladené s celkovými integračnými politikami v krajine? Sú zosúladené s národnými a európskymi strategickými dokumentmi? Sú pravidelne hodnotené/revidované/ aktualizované? Sledujú ľudsko-právny prístup? Berú do úvahy otázky týkajúce sa pohlavia? Sú strategické a politické dokumenty pre integráciu štátnych príslušníkov tretích krajín v súlade s inými mestskými politikami pre bezpečnosť obyvateľov, vzdelávanie, bývanie, sociálne a kultúrne služby? Majú existujúce stratégie a politické dokumenty dostatočné finančné prostriedky na implementáciu?*

## Krok 2. Prehľad inštitúcií na miestnej úrovni zodpovedných za integráciu štátnych príslušníkov tretích krajín

Vytvorenie zoznamu verejných inštitúcií zodpovedných za integráciu TCN (t. j. mestské integračné centrá, oddelenia sociálnych služieb, oddelenia pre vzdelávanie, bývanie a zamestnanosť, bezpečnosť a bezpečie). Táto časť výskumu by mala zdôrazniť úlohu inštitúcií zodpovedných za mestskú bezpečnosť a verejné služby ponúkané štátnym príslušníkom tretích krajín.

### Otázky na posúdenie:

*Ktoré verejné inštitúcie sú zodpovedné za bezpečnosť na úrovni mesta? Majú osobitné mandáty týkajúce sa integrácie a prevencie kriminality? Zaviedlo mesto nové opatrenia na zabezpečenie bezpečnosti verejnosti v komunitách so zmiešaným obyvateľstvom (miestni a TCN)? Aké sú hlavné prekážky konzultácií s TCN pri plánovaní a poskytovaní služieb/programov? Aké sú zodpovednosti polície/obecnej polície? Spolupracujú s lídrami komunit, mimovládnyimi organizáciami, skupinami občanov v otázkach bezpečnosti miest a integrácie? Majú zodpovedné orgány dostatočnú kapacitu, zručnosti a zdroje na plnenie svojich povinností podľa potreby? Čo je potrebné zlepšiť?*



## FOKUSOVÉ SKUPINY



Fokusová skupina je plánovaná moderovaná diskusia vybraných ľudí, ktorá je určená na zhromažďovanie názorov a pohľadov na určenú tému alebo oblasť záujmu. Metóda fokusovej skupiny umožňuje členom skupiny počas diskusie sa vzájomne dopĺňať a spolupracovať pri zohľadnení rôznych myšlienok a perspektív. Moderátor je zodpovedný za predstavenie projektu, tém, účastníkov, za dodržiavanie daných tematických okruhov a časového harmonogramu. Zo stretnutia fokusovej skupiny sa zvyčajne zhotoví zvukový záznam (so súhlasom účastníkov) a zapisujú poznámky, ktoré sú následne spracované do záverečnej správy.

Fokusových skupín sa zúčastňuje 8 až 10 ľudí a stretnutie trvá približne hodinu a pol až dve hodiny.

Cieľom fokusových skupín je zhromaždiť informácie o aktuálnej situácii integrácie štátnych príslušníkov tretích krajín (TCN) na mestskej/obecnej úrovni, postojoch majoritnej spoločnosti k integrácii a identifikovať opatrenia pre zlepšenie. Fokusové skupiny sa môžu zamerať na tieto témy:

- Prítomnosť komunít štátnych príslušníkov tretích krajín v meste: údaje a štatistiky o počtoch štátnych príslušníkov tretích krajín v meste, o krajinách ich pôvodu, o počte komunít TCN. V prípade, že údaje nie sú k dispozícii, môžu sa účastníci podeliť o svoje názory.
- Znalosť a hodnotenie existujúcich opatrení pre integráciu TCN na miestnej úrovni (dokumenty a politiky mesta, realizované akcie mesta/obce).
- Sociálne a kultúrne služby pre štátnych príslušníkov tretích krajín: informácie o dostupných službách pre štátnych príslušníkov tretích krajín; názory na kvalitu služieb, nápady na zlepšenie.
- Osvedčené postupy mimovládnych organizácií a samosprávy v rámci integrácie TCN.

Dátumy a miesta stretnutí by mali byť zvolené tak, aby zabezpečili čo najlepšiu účasť všetkých zainteresovaných osôb z cieľových skupín. Pozvánky by mali byť zasielané aspoň dva týždne pred udalosťou. Pozvánka môže obsahovať stručný opis projektu a



súhrn tém, o ktorých sa bude diskutovať.

## Účastníci

Odporúčame pozvať tieto cieľové skupiny:

- Samospráva;
- Miestne úrady - sociálne služby/kultúrne služby;
- Miestna polícia;
- Miestne školy (učitelia alebo vedenie);
- Mediátori, experti;
- Členovia komunít TCN;
- Mimovládne organizácie.

Pre vyššiu efektívnosť je možné usporiadať dve stretnutia fokusových skupín, jednu so zástupcami verejnej správy a inštitúcií a druhú s mimovládnymi organizáciami a komunitami TCN.

S cieľom zaručiť rovnováhu medzi mužmi a ženami sa odporúča pozvať vyrovnaný počet mužov a žien. Zvláštna pozornosť by sa mala venovať zabezpečeniu účasti štátnych príslušníkov tretích krajín a/alebo migrantov.

## Vedenie fokusovej skupiny

Účastníci musia byť informovaní a poskytnúť svoj súhlas, aby sa mohol z diskusie spraviť zvukový záznam výhradne pre interné účely a prípravu správ.

Moderátor otvára diskusiu, v ktorej predstaví seba, cieľ, témy a účastníkov. Tiež stanoví pravidlá diskusie (napríklad dĺžku jednotlivých vstupov, vzájomné neprerušovanie sa, nepoužívanie mobilných telefónov atď.).

Počas procesu diskusie si moderátor (alebo jeho kolega) robí poznámky a zaznamenáva najdôležitejšie body diskusie.

## Vzorové otázky týkajúce sa diskusie

Odporúča sa diskutovať v rámci nasledovných okruhov otázok (rozdelené na štyri oblasti, ktoré pokrývajú základné charakteristiky miest priateľských pre TCN). Majte na pamäti, že otvorené otázky vyvolávajú diskusiu, uzatvorenými áno/nie otázkami to nedosiahnete.



**Téma:**

**Vízia mesta a služby**



- Vnímate prítomnosť TCN vo vašom meste pozitívne, neutrálne alebo záporne? Prečo?
- Podľa vášho názoru, aká je súčasná situácia v rámci integrácie TCN v meste?
- Môžete zdieľať údaje a štatistiky o prítomnosti štátnych príslušníkov tretích krajín v meste? (počet, vek, pohlavie, národnosť ...)
- Aké sú skutočne implementované opatrenia (okrem sociálnych a kultúrnych služieb) miestnych orgánov a občianskych aktivistov pre integráciu TCN?
- Aké sú realizované sociálne a kultúrne služby pre štátnych príslušníkov tretích krajín?

**Téma:**

**Mestské prostredie**



- Môžete identifikovať „horúce miesta“ bezpečnosti/kriminality v meste, ktoré súvisia s prítomnosťou štátnych príslušníkov tretích krajín? Môžete ich označiť na mape mesta?
- Aké bezpečnostné problémy existujú pre TCN v týchto oblastiach mesta?
- Môžete poskytnúť akékoľvek odporúčania na vyriešenie problému?

**Téma:**

**Občianska angažovanosť a sociálne začlenenie  
komunit TCN a migrantov**



- Sú TCN zapojení do verejného života v meste?
- Organizujú TCN podujatia zamerané na rozvoj vzťahov s mestom?
- Ako hodnotíte úroveň sociálneho začlenenia TCN:
  - Žiadna: mesto udržuje sociálne vylúčenie.



- Nízka: mesto podniklo pozitívne kroky v integračnej politike, ale sociálne vylúčenie zostáva.
- Stredná: mesto urobilo veľký krok vpred smerom k sociálnemu začleneniu.
- Vysoká: mesto vyvinulo transformačnú politiku na vyriešenie sociálneho vylúčenia.

**Téma:**

**Postoje majority voči TCN a migrantom.**



- Ktoré opatrenia považujete za osvedčené v rámci zlepšenia integrácie?
- Darí sa mestu dobre komunikovať s majoritnou spoločnosťou o všetkých aspektoch integrácie TCN (problémy, politické opatrenia, poskytované služby, zvyšovanie povedomia o otázkach integrácie, informačné kampane zdôrazňujúce prínosy TCN v spoločnosti atď.)?
- Podľa vás, ktoré opatrenia musia miestne samosprávy implementovať v nasledujúcich rokoch na zlepšenie integrácie?

Na konci diskusie poskytne moderátor účastníkom krátky prehľad hlavných bodov a výsledkov diskusie fokusovej skupiny a vyzve ich, aby potvrdili zistenia.

### **Analýza a správa z fokusovej skupiny**

Správa by mala obsahovať hlavné zistenia, závery a odporúčania fokusovej skupiny (skupín), ktoré budú zahrnuté do správy záverečného hodnotenia mesta.

Na začiatku hodnotiacej správy sa uvedú základné informácie: dátum, miesto, moderátor, počet a typ účastníkov (zástupcovia inštitúcií, úradov, mimovládnych organizácií, štátnych príslušníkov tretích krajín, mužov a žien atď.).

Nasleduje krátky opis hlavných diskutovaných tém, venujte osobitnú pozornosť štyrom hlavným riešeným tematickým okruhom. Pre každú tematickú oblasť uveďte, či účastníci mali k dispozícii dostatočné a podrobné informácie o tejto téme. Čo chýbalo (štatistické údaje, poznatky o konkrétnych otázkach, celkový nedostatok informácií atď.) a dôvody prečo? Pre každý tematický okruh zosumarizujte hlavné myšlienky alebo témy, o ktorých sa diskutovalo, hlavné zistenia a prípadné odporúčania a návrhy.



Analýza a správa z fokusovej skupiny by mala zahŕňať aj odpovede na tieto otázky:

- Ktoré témy vyvolali najväčší záujem počas stretnutí?
- Aké sú hlavné úspechy a výzvy v súvislosti s integráciou?
- Závery a odporúčania týkajúce sa integrácie TCN v meste.

## PREHLIADKY MESTA S EVALUAČNÝM DOTAZNÍKOM



Prechádzky/prehliadky mesta a evaluačný dotazník sú participatívnym nástrojom pre samohodnotenie mesta. V rámci hodnotenia silných a slabých stránok mesta (v kontexte integrácie) účastníci, vrátane zástupcov TCN a ďalších migrantov, zhodnotia a popíšu ako jednotlivé položky dotazníku zodpovedajú ich vlastnej (pozitívnej aj negatívnej) skúsenosti so životom v meste. TCN by sa v rámci tejto metódy mali podieľať aj na navrhovaní zmien, zúčastniť sa jej realizácie, a monitorovať prípadné zlepšenie.

Evaluačný dotazník je rozdelený do štyroch oblastí, ktoré sú charakteristické pre mestá priateľské k cudzincom:

- Vízia mesta a služby pre štátnych príslušníkov tretích krajín;
- Občianska angažovanosť a sociálna inklúzia TCN a komunít migrantov;
- Mestské prostredie;
- Postoje majority voči TCN a migrantom.

Evaluačný dotazník pokrýva oblasti, ktoré patria s najväčšou pravdepodobnosťou do zodpovednosti samosprávnych orgánov. Na výsledky evaluačného dotazníka budú mať pravdepodobne vplyv zdroje mesta, veľkosť, demografická štruktúra, počty TCN a komunít migrantov.

Napriek tomu, že cieľom dotazníkov je pomôcť porozumieť odborným a právnym konceptom, ktoré sa týkajú poskytovania verejných služieb a integračnej politiky a praxe mesta, dotazníky by nemali slúžiť ako priamy zdroj odborných či právnych rád. Predstavitelia mesta by mali dané záležitosti vždy ďalej konzultovať s expertmi, právnymi



zástupcami a/lebo regulačnými orgánmi za účelom získania aktuálnych informácií a odporúčení k jednotlivým problémom.

## Inštrukcie:

Evaluačný dotazník bude vyplnený individuálne, ale účastníci budú pracovať ako skupina. Budú mať niekoľko skupinových diskusií a/alebo stretnutí alebo rozhovorov s ľuďmi, ktorí môžu poskytnúť potrebné informácie, napríklad aké sú stratégie mesta, aké sú zdroje mesta pridelené na integráciu štátnych príslušníkov tretích krajín atď. Časť mestského auditu by sa mala vykonať prostredníctvom prechádzok po meste, ideálne prechádzajúc príslušnými mestskými časťami/ulicami, v ktorých sa migranti a štátni príslušníci tretích krajín majú tendenciu zhromažďovať, žiť, pracovať alebo prijímať služby, aby mestské prostredie a bezpečnosť videli z prvej ruky a získali autentický dojem. Účastníci si robia poznámky, ktoré doplnia záverečnú správu.

Účastníci môžu prichádzať z rôznych odvetví a oblastí života: mestská správa, polícia, školy, komunitné organizácie, štátni príslušníci tretích krajín a migranti. Na zaručenie zvládnuteľnosti a efektívnosti sa odporúča zabezpečiť 20 až 30 účastníkov.

**Účastníci si môžu vybrať svoju odpoveď na stupnici od 1 do 5, pričom 5 je „výborné“ a 1 je „veľmi slabé“.** Je dôležité povzbudiť ich, aby pridali svoje pripomienky, aby vysvetlili svoj výber, ale tiež navrhli nápady na ďalšie zlepšenie. Prechádzky po meste a odpovede v evaluačnom dotazníku môžu byť kombinované a doplnené aktivitou photovoice, ktorá bude popísaná nižšie.

Po skončení prehliadok mesta a vyplnení evaluačných dotazníkov sa výsledky zhromaždia a analyzujú v rámci jednotlivých sekcií a zároveň evaluačný dotazník ako celok. Konečné skóre je priemerom odpovedí všetkých účastníkov. V prípade výrazných rozdielov medzi jednotlivcami sa odporúča zapojiť účastníkov do diskusie o konsenze.

Prechádzka po meste by mala trvať 2-3,5 hodiny vrátane:

- ½ až 1 hodiny - informovanie o cieľoch auditu mesta, zdieľanie potrebných inštrukcií, predstavenie dotazníku, voľba lokalít;
- 1 až 1 ½ hodiny – samotná prechádzka s vyplnením dotazníka;
- ½ až 1 hodiny - diskusia o zisteniach a odporúčaníach.

Spolu: 2 hodiny - 3,5 hodiny



---

Na základe výsledkov dotazníkov budú identifikované viac a menej rozvinuté oblasti mesta z hľadiska integračnej politiky, konkrétne témy, ktorým je potrebné sa venovať a nevyužitú miestne zdroje. Účastníci by mali mať priestor - v rámci jednotlivých oblastí dotazníka - vzájomne diskutovať o možných nápadoch na zlepšenie.

Evaluačný dotazník nie je určený na vzájomné porovnávanie európskych miest. Ide výlučne o nástroj na sebahodnotenie, ktorým sa pri pravidelnom používaní a porovnaním výsledkov môže preukázať pokrok na úrovni mesta. Alternatívne ho môžu použiť rôzne cieľové skupiny súčasne na porovnanie ich vnímania politík a postupov integrácie v meste. Táto metóda je určená predovšetkým na zvýšenie povedomia o niektorých témach a prípadných problémoch mesta.

Zistenia a odporúčania evaluačného dotazníka sa zaznamenajú v stručnej správe, ktorá bude súčasťou záverečnej hodnotiacej správy mesta. Správa bude sledovať štruktúru evaluačného dotazníka a načrtne najlepšie a najhoršie hodnotené oblasti vrátane nápadov na zlepšenia.



## Vízia mesta a služby

|  | Skóre |   |   |   |   | Komentáre/dôkaz |
|--|-------|---|---|---|---|-----------------|
|  | 1     | 2 | 3 | 4 | 5 |                 |
| Mesto má stratégiu na podporu rozmanitosti a rovnakých príležitostí, v rámci ktorej sú TCN a migranti identifikovaní ako cieľová skupina.  |       |   |   |   |   |                 |
| Integrácia TCN/migrantov je mestom podporovaná adekvátne po finančnej aj organizačnej stránke.   |       |   |   |   |   |                 |
| Mesto má štruktúry, ktoré podporujú a zabezpečujú zapojenie komúní TCN do tvorby miestnej politiky.  |       |   |   |   |   |                 |
| TCN a ďalší migranti majú prístup k informáciám o danom meste a tieto informácie sú dostupné v potrebných jazykoch.  |       |   |   |   |   |                 |
| Mesto zjednodušuje poskytovanie služieb migrantom prostredníctvom komplexných služieb „one-stop-shops“, online portálov, kultúrnej mediácie atď.   |       |   |   |   |   |                 |
| Mesto spolupracuje so zamestnávateľskými a vzdelávacími organizáciami a mimovládnyimi organizáciami na podpore projektov, ktoré pomáhajú migrantom získať zručnosti na zlepšenie ich zamestnateľnosti.   |       |   |   |   |   |                 |
| Na verejných miestach, ako sú miestne úrady, komunitné centrá a knižnice, existuje široký verejný prístup k počítačom a internetu, so žiadnym, alebo minimálnym poplatkom.                               |       |   |   |   |   |                 |
| Mesto pravidelne zhromažďuje informácie, monitoruje a hodnotí svoje integračné politiky (napríklad strategické dokumenty rozvoja miest, sociálne, vzdelávacie a kultúrne služby, príslušné akčné plány). |       |   |   |   |   |                 |



## Občianska angažovanosť a sociálna inklúzia TCN a ďalších migrantov

|  | Skóre |   |   |   |   | Komentáre/dôkaz |
|--|-------|---|---|---|---|-----------------|
|  | 1     | 2 | 3 | 4 | 5 |                 |
| Mesto podporuje príležitosti na zapojenie TCN vhodnými spôsobmi a vo viacerých jazykoch.   |       |   |   |   |   |                 |
| Mesto finančne alebo inak podporuje vznik a fungovanie spolkov, alebo formálnych organizácií TCN/migrantov.  |       |   |   |   |   |                 |
| Je k dispozícii celý rad dobrovoľníckych aktivít pre TCN/migrantov, vrátane odbornej prípravy, odborného vedenia, kompenzácie osobných nákladov a vyjadrenia ocenenia.                               |       |   |   |   |   |                 |
| Rôzne dobrovoľnícke/mimovládne organizácie podporujú a uľahčujú zapojenie TCN do svojich aktivít.  |       |   |   |   |   |                 |
| Existujú iniciatívy a komunitné akcie podporované mestom, ktoré vytvárajú priestor pre medzikultúrny dialóg medzi rôznymi mestskými komunitami.  |       |   |   |   |   |                 |
| Štátni príslušníci tretích krajín sa v médiách ukazujú pozitívne a bez stereotypov.  |       |   |   |   |   |                 |
| Kultúrna ponuka mesta prostredníctvom jeho múzeí, galérií, kultúrnych aktivít a programov, grantov atď., odráža rozmanitosť mestského obyvateľstva a umožňuje kultúrne sebavyjadrenie TCN/migrantov. |       |   |   |   |   |                 |



## Prostredie mesta a bezpečnosť

Dotazník môže byť pripravený pre konkrétnu oblasť (mestská časť, ulica, štvrť). Uved'te:

Názov a špecifikácia oblasti:  
Dátum a čas prechádzky:

|  | Skóre |   |   |   |   | Komentáre/dôkaz |
|--|-------|---|---|---|---|-----------------|
|  | 1     | 2 | 3 | 4 | 5 |                 |
| Bezpečnosť na ulici je zabezpečená dobrým pouličným osvetlením, policajnými hliadkami a osvetou/vzdelávaním v rámci komunity. Aký typ vzdelávania?   |       |   |   |   |   |                 |
| Ulice a zastávky (doprava) sú dobre označené v miestnom jazyku a v angličtine/inom jazyku.   |       |   |   |   |   |                 |
| Verejné budovy sú dobre označené zvonka aj zvnútra.  |       |   |   |   |   |                 |
| Nachádza sa tu dost' verejných toaliet vo vonkajšom a vnútornom priestore. Sú čisté, prístupné.  |       |   |   |   |   |                 |
| MHD je cenovo dostupná, ceny stabilné, cenník je zobrazený a zrozumiteľný.   |       |   |   |   |   |                 |
| Verejná doprava je bezpečná, spoľahlivá. Jazdí pravidelne a často, vrátane nocí a víkendov.  |       |   |   |   |   |                 |
| Kompletné informácie o trasách a grafikone MHD sú zobrazené v miestnom jazyku a v angličtine/inom jazyku.  |       |   |   |   |   |                 |
| Mesto má dostatok sociálneho a komerčného bývania, ktoré je cenovo dostupné.   |       |   |   |   |   |                 |
| V sociálne znevýhodnených lokalitách, kde sa nachádza väčšie % migrantov sa mesto snaží aktívne predchádzať (priestorovej) segregácii poskytovaním potrebných služieb a včasným riešením prípadných problémov. |       |   |   |   |   |                 |
| Mesto disponuje vhodnými prostriedkami na efektívne riešenie zločinov z nenávisťi a nenávisťných prejavov.   |       |   |   |   |   |                 |

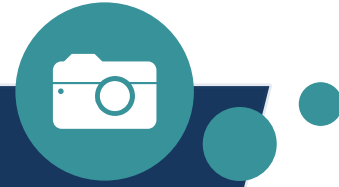


## Postoje verejnosti voči štátnym príslušníkom tretích krajín a migrantom

|   | Skóre |   |   |   |   | Komentáre/dôkaz |
|---|-------|---|---|---|---|-----------------|
|   | 1     | 2 | 3 | 4 | 5 |                 |
| Mesto monitoruje to, ako verejnosť vníma štátnych príslušníkov tretích krajín a migrantov a využíva to pre účely rozvojové politiky mesta.  | 1     | 2 | 3 | 4 | 5 |                 |
| Mesto zbiera, porovnáva a analyzuje dáta a informácie týkajúce sa migrácie a diverzity v meste.   | 1     | 2 | 3 | 4 | 5 |                 |
| Mesto podporuje pocit spolupatričnosti a spoločnej identity všetkých občanov mesta vrátane TCN a ďalších migrantov.   | 1     | 2 | 3 | 4 | 5 |                 |
| Celková komunikácia mesta (publikácie, internetová stránka, tlačové správy, rozhovory, verejné vyhlásenia zástupcov mesta) vhodne podporujú pozitívny obraz migrantov v meste.  | 1     | 2 | 3 | 4 | 5 |                 |
| Existujúce komunity/spolky cudzincov a migrantov sa viditeľne zapájajú do verejných kampaní a aj ostatnými aktivitami v meste prispievajú k pozitívnemu obrazu o nich samotných v spoločnosti (existujú príklady dobrej praxe). | 1     | 2 | 3 | 4 | 5 |                 |



## PHOTOVOICE



Photovoice je participatívna výskumná metóda, ktorá umožňuje jednotlivcom alebo skupinám zdieľať svoje skúsenosti, názory, pocity a poskytuje príležitosť spolupracovať na zmenách. Photovoice je proces, pomocou ktorého ľudia môžu zobraziť, identifikovať a reprezentovať svoju komunitu prostredníctvom špecifickej fotografickej techniky.

Táto metóda kombinuje fotografiu s analýzou. Účastníci môžu vyjadriť svoj pohľad na vec prostredníctvom fotografií. Tie slúžia na lepšie pochopenie pohľadu príslušníkov komunity a pomáhajú plánovať aktivity smerom k zlepšeniu integrácie. Každá fotografia má názov a veľmi stručný opis alebo vysvetlenie. Fotografie sa zhotovujú počas vopred oznámeného časového obdobia a potom sa predkladajú organizátorom na posúdenie.

Photovoice je veľmi prístupná metóda, pretože umožňuje ľuďom bez ohľadu na jazykovú spôsobilosť alebo postavenie uvažovať o silných stránkach a obavách v rámci ich komunity. Je účinným nástrojom na zvyšovanie povedomia o dôležitých otázkach a môže tiež poskytnúť autentickú vizualizáciu, ktorá je dôležitá pre tvorbu mestských politík a vývoja.

### **Pokyny k realizácii:**

Cieľom photovoice (v rámci hodnotenia mesta) je zhromaždiť poznatky a skúsenosti, iniciovať dialóg medzi občanmi a komunitami o integrácii TCN, popísať súčasnú situáciu integrácie a identifikovať potrebné opatrenia na zlepšenie.

Photovoice sa odporúča zorganizovať ako jednorazovú kolektívnu participatívnu aktivitu, možno ju však koncipovať i ako individuálnu či verejnú aktivitu (tzv. verejná súťaž), v rámci ktorej môžu byť stanovené 2 týždne, počas ktorých je možné robiť fotografie. V rámci photovoice je dobré účastníkov vyzvať, aby opustili svoju komfortnú zónu a povzbudili ich k návšteve menej prestížnych častí mesta, kde sa často schádzajú, žijú, pracujú a socializujú TCN a ďalší migranti. Účastníci photovoice ukážu prostredníctvom fotografií svoj pohľad na dobré stránky, úspechy, ale aj výzvy mesta v oblasti integrácie TCN, a identifikujú konkrétne problémy, ktorými je potrebné sa zaoberať a ktoré by mohli byť zlepšené. Zhotovené fotografie a ich interpretácia budú slúžiť ako podklad pre záverečnú správu.



Do photovoice sa odporúča zapojiť väčší počet účastníkov, minimálne 20 - 30.

Pre zrozumiteľné a efektívne zapojenie účastníkov, photovoice by mala mať dve hlavné témy:

- MESTO – PRIJATELSKÉ K TCN A MIGRANTOM (pozitívny vývoj, opatrenia a služby mesta, ktoré pomáhajú integrácii TCN, priaznivé postoje majoritnej spoločnosti, príležitosti na interakciu a sociálne začlenenie atď.)
- PRIESTOR PRE ZLEPŠOVANIE INTEGRÁCIE (nebezpečné mestské časti, segregované komunity, negatívne postoje voči TCN a migrantom, nedostatok potrebných politík a služieb, obmedzená komunikácia/jazyková bariéra, zložitá orientácia v meste atď.)

Pozvánka k účasti na photovoice by mala byť zaslaná zástupcom miestnej samosprávy, polície, školám (učiteľom a vedeniu), mimovládny organizáciám, členom komunit TCN, fotoklubom a akýmkoľvek ďalším vhodným potenciálnym účastníkom. Okrem cieľeného oslovenia spomenutých účastníkov sa môže zverejniť aj výzva pre širokú verejnosť v rámci mesta.

Na začiatku photovoice sa účastníci stretnú na určenom mieste a získajú stručné informácie o projekte, pokyny o evaluačnej prechádzke mestom a inštrukcie k fotografiám. Pokyny by mali obsahovať:

- Témy fotografovania: mesto, priateľské k TCN a migrantom; a priestor pre zlepšenie integrácie.
- Formát obrázkov: všetky formáty podporované inteligentnými mobilnými telefónmi a/alebo digitálnymi fotoaparátmi.
- Kde a ako nahráť obrázky:
  - Možnosť 1) Použitie Instagramu, zdieľanie obrázkov so stručnými popismi, hashtag napr. #howiseeintegration , #kosice.
  - Možnosť 2) Vytvorenie dočasne uzavretej skupiny na facebooku pre príslušnú aktivitu photovoice.
  - Možnosť 3) Zaslanie fotografií e-mailom na vopred určenú e-mailovú adresu. Obrázky sa pripnú ako príloha a do tela e-mailu sa napíšu popisky k fotografiám.Každá z možností zasielania má svoje výhody a nevýhody a mala by byť zvolená najvhodnejšia možnosť pre príslušné mesto a skupinu účastníkov.
- Účastníci môžu zdieľať toľko obrázkov, koľko chcú, neexistujú žiadne obmedzenia.



- Práva a povinnosti: zaslaním fotografií účastníci garantujú, že obrázok je ich vlastný a dávajú organizátorom úplné a neobmedzené právo ho používať výlučne na nekomerčné účely.
- Trvanie aktivity: na úvodnom stretnutí sa dohodne čas (napríklad 3 hodiny) a miesto záverečného stretnutia.

Následne sa účastníci photovoice zhromaždia na určenom mieste, aby spoločne zhodnotili vyhotovené fotografie a čo sa im podarilo zachytiť v rámci určených tém. Účastníci sú vyzvaní k nasledovnej diskusii o získaných fotografiách:

- Nedostatky mesta v oblasti integrácie TCN a ďalších migrantov: najčastejšie sa vyskytujúce, najpálčivejšie, ťažko rozpoznateľné/skryté;
- Úspechy mesta v oblasti integrácie TCN a ďalších migrantov;
- Čo ďalej? Ďalšie kroky - nápady na zlepšenie, možné riešenia identifikovaných problémov.

### Záverečná správa o photovoice:

Vypracovaná správa o photovoice obsahuje informácie o čase a mieste konania aktivity, počte a type účastníkov, diskutovaných témach, hlavné zistenia v rámci oboch hlavných tém, a je bohato doplnená fotografiami od účastníkov.

Ak je to potrebné, analýza môže obsahovať hlbší pohľad, napríklad prípadné odlišné názory občanov tretích krajín a miestnych občanov alebo mladých vs. seniorov, alebo údaje a informácie špecifické pre konkrétne časti mesta.

Táto správa bude slúžiť ako jeden z podkladov pre vypracovanie záverečnej správy hodnotenia mesta a bude použitá k vypracovaniu koncepcie mesta pre integráciu.

Vytvorené fotografie sú jedným zo výborných výstupov projektu, ktorý vytvorila široká verejnosť. Môžu byť použité na rôzne účely v rámci projektu: vizualizácia projektových a tematických materiálov, vytvorenie komunikačných materiálov, online kampaň. Nezabudnite, že pri každom použití fotografie sa musí uviesť jej autor.



# ŠTRUKTÚRA HODNOTIACEJ SPRÁVY



## Titulná strana

Obsahuje názov dokumentu, logá, mená autorov a oficiálnu formuláciu vylúčenia zodpovednosti Európskej komisie s obsahom dokumentu.

## Obsah

### Zhrnutie (1 - 1,5 strany)

Obsahuje hlavné zistenia, závery, víziu a odporúčania vyplývajúce z hodnotenia.

V zhrnutí by sa malo tiež zhodnotiť, do akej miery strategické, politické a praktické opatrenia miest a obcí berú do úvahy a reagujú na štyri prierezové otázky hodnotenia:

- Vízia mesta a služby;
- Občianska angažovanosť a sociálna inklúzia štátnych príslušníkov tretích krajín a ďalších migrantov;
- Mestské prostredie a bezpečnosť;
- Postoje verejnosti voči štátnym príslušníkom tretích krajín a migrantom.

## Úvod (1 strana)

Súhrnný opis projektu a organizácie, ktorá hodnotenie vykonáva.

## Časť I. Kontext mesta/obce (1-2 strany)

V tejto časti sa uvedú údaje o súčasnej sociálnej, hospodárskej a politickej situácii v meste, demografia (počet obyvateľov, územie, štatistiky o štátnych príslušníkoch iných krajín v meste, sociálne/politické/verejné reakcie na štátnych príslušníkov tretích krajín a migrantov). Štatistiky a údaje by sa mali poskytovať za obdobie posledných 3 rokov (2015 - 2018).



## Časť II. Hlavné zistenia auditu (5-8 strán)

V tejto časti sa popíšu hlavné výsledky získané prostredníctvom jednotlivých metód popísaných vyššie.

### Sekundárny výskum (desk research)

- *Hodnotenie politiky a strategických dokumentov o integrácii TCN (zistenia a závery z výskumu):*
  - Popíšte relevantné dokumenty, nariadenia, revidované programy (uved'te dokumenty ako stratégie a akčné plány miest a obcí, stratégie občianskej participácie a sociálnej inklúzie štátnych príslušníkov tretích krajín, dokumenty pre rozvoj miest osobitne zamerané na integráciu štátnych príslušníkov tretích krajín a migrantov);
  - Uved'te opatrenia týkajúce sa bezpečnosti mesta a integrácie TCN zahrnuté v týchto dokumentoch.
  - Posúďte efektivitu existujúcich politík a konkrétnych opatrení (nákladová efektívnosť, vplyv na miestne komunity, zosúladenie s ostatnými mestskými politikami, zosúladenie s národnými a európskymi strategickými dokumentmi o integrácii TCN);
  - Posúďte, do akej miery sa vízia mesta (politika a praktické opatrenia) zameriava na poskytovanie služieb pre štátnych príslušníkov tretích krajín, občiansku angažovanosť a sociálnu inklúziu štátnych príslušníkov tretích krajín a ďalších migrantov; mestské prostredie.
- *Modely riadenia a inštitucionálna stabilita (zistenia a závery z 2. kroku sekundárneho výskumu):*
  - Popíšte organizácie, inštitúcie a mechanizmy vytvorené na implementáciu integrácie TCN a dokumenty uvedené vyššie;
  - Identifikujte silné a slabé stránky zainteresovaných inštitúcií a opatrení;
  - Popíšte partnerstvá medzi rôznymi zainteresovanými stranami a ako sa do tohto procesu zapájajú občania/štátni príslušníci tretích krajín;
  - Identifikujte fungujúce modely spolupráce medzi verejnými orgánmi, občianskou spoločnosťou a TCN v rámci plánovania, implementácie a hodnotenia politík bezpečnosti v meste (stupeň občianskej angažovanosti a sociálnej inklúzie štátnych príslušníkov tretích krajín).



### Fokusové skupiny

V tejto časti sa analyzujú a prezentujú hlavné zistenia zo stretnutí fokusových skupín. Uvedie sa počet účastníkov, hlavné diskutované témy, hlavné výsledky diskusií v každej tematickej oblasti: Vízia mesta a služby; mestské prostredie a bezpečnosť; občianska angažovanosť a sociálne začlenenie štátnych príslušníkov tretích krajín; postoje voči štátnym príslušníkom tretích krajín a migrantom; odporúčania a návrhy.

Správa z fokusovej skupiny by mala zahŕňať aj odpovede na tieto otázky: Ktoré témy vyvolali najväčší záujem počas fokusovej skupiny? Aké sú hlavné úspechy a zároveň výzvy v súvislosti s integráciou v meste?

### Prechádzka mestom a evaluačný dotazník

V tejto časti by mali byť zhrnuté hlavné zistenia vyplývajúce z prechádzky/prechádzok mestom (počet prehliadok/účastníkov, navštívené miesta, hlavné zistenia založené na otázkach z dotazníka) - najlepšie vs. najhoršie hodnotené aspekty v každej tematickej oblasti, ako aj nápady na zlepšenie.

### Photovoice

Táto časť je venovaná analýze a prezentácii hlavných zistení z aktivity *photovoice* v meste: počet a typ účastníkov, témy, nedostatky mesta v oblasti integrácie TCN a ďalších migrantov (tie najčastejšie a najpáčiľivejšie, ťažko rozpoznateľné), úspechy mesta v oblasti integrácie TCN a ďalších migrantov, vízia do budúcnosti - nápady na zlepšenie, možné riešenia identifikovaných problémov.

## Časť III. Závery a odporúčania (1 - 1,5 strany)

V tejto časti by mali byť zhrnuté hlavné závery vykonaného hodnotenia a odporúčania pre lokálne/regionálne inštitúcie zodpovedné za integráciu TCN a bezpečnosť v meste.

Odporúčania sa môžu týkať nových strategických priorít v oblasti integrácie TCN; zvýšenie efektivity integračnej politiky mesta; vytvorenie nových inštitúcií; podpory občianskej spoločnosti; novej legislatívy, atď. Odporúčania by sa v ideálnom prípade mali týkať štyroch hlavných oblastí, ktoré boli skúmané: vízia a služby mesta v oblasti integrácie TCN, sociálnej inklúzie a občianska angažovanosť komunit TCN a ďalších migrantov, prostredie mesta, postoj majority voči TCN a ďalším migrantom.

